

---

## I

---

**4**  
EL CICLO  
DE LA VIDA

---

**6**  
LA MUERTE  
ES UNIVERSAL

---

**8**  
LAS CAUSAS  
Y LOS EFECTOS

---

---

## II

---

**10**  
DESCOMPOSICIÓN

---

**12**  
DESCOMPONEDORES

---

**14**  
HORA  
DE LA MUERTE

---

**16**  
ATAQUES  
LETÁLES

---

**18**  
INGENIO  
DE SUPERVIVENCIA

---

**20**  
CASAS ESQUELETO I

---

**22**  
CASAS ESQUELETO II

---

**24**  
FUNERALES  
ANIMALES

---

**26**  
FUNERALES  
HUMANOS

---

---

## III

---

**46**  
MUERTE  
EN LA FAMILIA

---

**48**  
DUELO Y LUTO

---

**50**  
TABÚ  
Y SENTIMIENTOS

---

**52**  
MÁS ALLÁ  
DE LA MUERTE

---

---

**28**  
MOMIFICACIÓN  
EN EL ANTIGUO EGIPTO

---

**30**  
CEMENTERIOS

---

**32**  
CEMENTERIOS  
DEL MUNDO

---

**34**  
DÍA DE LOS MUERTOS

---

**36**  
DIOSES Y DIOSAS

---

**38**  
SÍMBOLOS Y  
REPRESENTACIONES

---

**40**  
EPIDEMIAS  
Y ENFERMEDADES

---

**42**  
LA CIENCIA  
Y SUS MILAGROS

---

**44**  
NOTAS MORTALES

---



# LAS CAUSAS

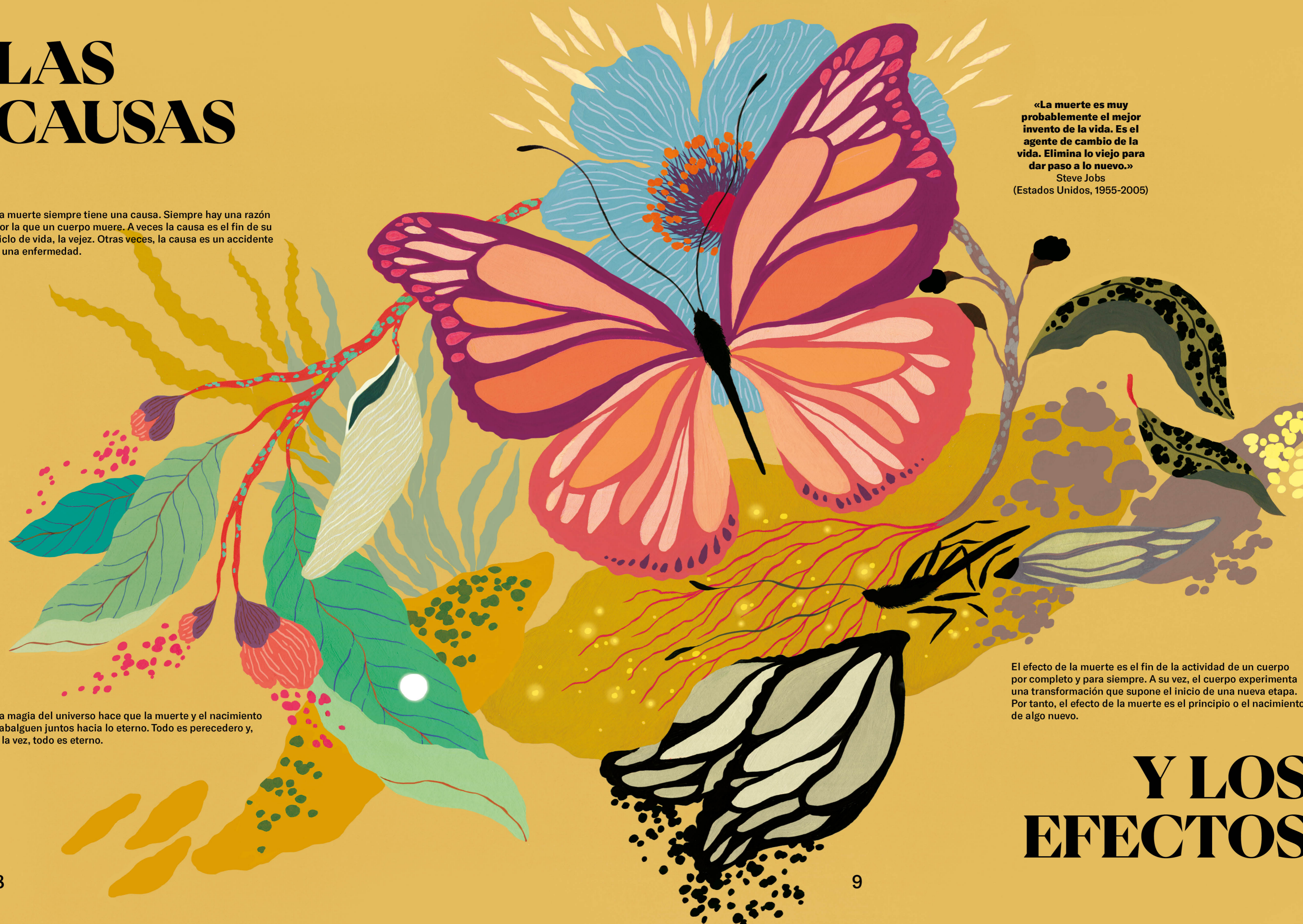
La muerte siempre tiene una causa. Siempre hay una razón por la que un cuerpo muere. A veces la causa es el fin de su ciclo de vida, la vejez. Otras veces, la causa es un accidente o una enfermedad.

La magia del universo hace que la muerte y el nacimiento cabalguen juntos hacia lo eterno. Todo es perecedero y, a la vez, todo es eterno.

**«La muerte es muy probablemente el mejor invento de la vida. Es el agente de cambio de la vida. Elimina lo viejo para dar paso a lo nuevo.»**  
Steve Jobs  
(Estados Unidos, 1955-2005)

El efecto de la muerte es el fin de la actividad de un cuerpo por completo y para siempre. A su vez, el cuerpo experimenta una transformación que supone el inicio de una nueva etapa. Por tanto, el efecto de la muerte es el principio o el nacimiento de algo nuevo.

# Y LOS EFECTOS





# DESCOMPOSICIÓN



## Descomposición vegetal

Se inicia con la pérdida de agua y la ruptura de las estructuras celulares (se marchita). Poco a poco, la acción de los descomponedores desordena las partes de la planta hasta formas más simples de materia que nutren la tierra.



Cuando un organismo muere, el cuerpo no ha terminado su camino. Al contrario, emprende un fascinante viaje de transformación que empieza con la descomposición del cuerpo a una forma más simple de materia. En términos químicos, el proceso de descomposición se encarga de romper las moléculas del organismo (materia orgánica) en moléculas más pequeñas o sustancias elementales construidas por un solo tipo de átomo (materia inorgánica).

Dicho de otra manera, la descomposición transforma la materia muerta en nutrientes que otros organismos utilizan para vivir. Y así es como, en un mágico engranaje, lo muerto regresa a la vida en forma de flor o árbol. La descomposición recicla la naturaleza (una y otra vez) para mantener el planeta limpio. Animales, vegetales y todo tipo de organismos están destinados a desaparecer para dar paso a lo nuevo. De la oscura putrefacción, surge, luminosa, la vida.

## Descomposición animal

El corazón deja de latir, la sangre deja de circular, el cuerpo se enfría y los músculos se endurecen. La acumulación de gases hincha el cuerpo y los descomponedores devoran vorazmente los tejidos. El cadáver deja grandes cantidades de carbono y nutrientes que promueven el crecimiento de vigorosas plantas.



# ATAQUES LETALES

Entre algunas especies existen batallas a muerte con un objetivo sagrado: servir de alimento al depredador. En esta lucha letal, animales y plantas han encontrado distintas técnicas de ataque adaptadas a sus características.



## Constricción

La higuera estranguladora crece encima de otro árbol para aprovecharse de su estructura. Cuando sus raíces alcanzan el suelo, sus ramas estrangulan al huésped convirtiéndose en un árbol independiente que puede llegar a medir treinta metros de altura.

Las boas constrictoras rodean con su musculoso cuerpo a su presa hasta que el corazón le deja de latir.



## En manada

Las hienas atacan en grupo a animales más grandes y pesados cuando están solos o heridos.

## Al acecho

La venus atrapamoscas, una especie de planta carnívora, espera inmóvil a que llegue una víctima atraída por sus vibrantes colores y el néctar dulce que segrega. Cuando el insecto se posa sobre sus hojas, la trampa se cierra y la presa termina siendo devorada.

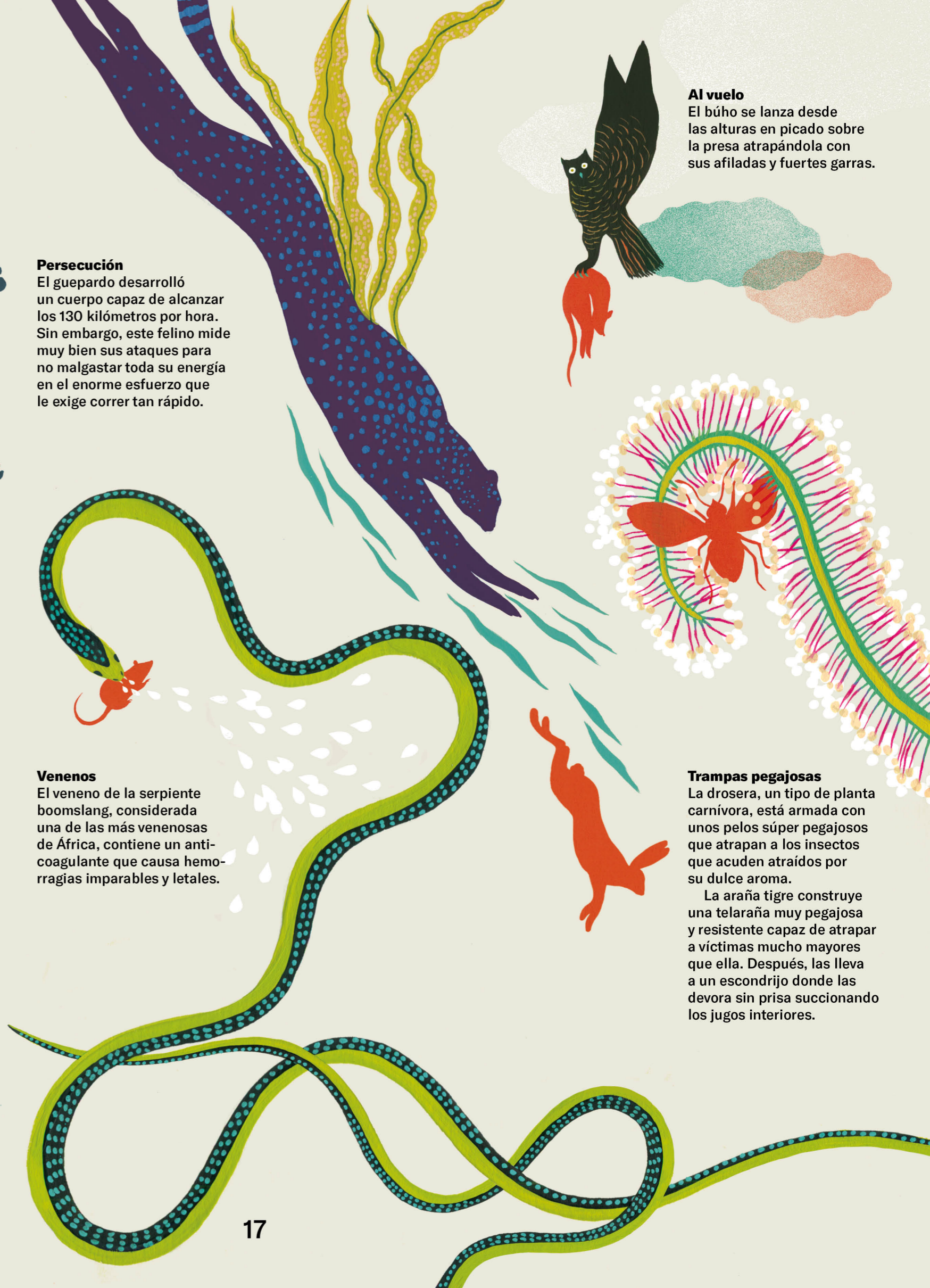
El cocodrilo acecha sumergido en el agua el momento ideal para abalanzarse sobre su presa.

## Persecución

El guepardo desarrolló un cuerpo capaz de alcanzar los 130 kilómetros por hora. Sin embargo, este felino mide muy bien sus ataques para no malgastar toda su energía en el enorme esfuerzo que le exige correr tan rápido.

## Venenos

El veneno de la serpiente boomslang, considerada una de las más venenosas de África, contiene un anti-coagulante que causa hemorragias imparables y letales.



## Al vuelo

El búho se lanza desde las alturas en picado sobre la presa atrapándola con sus afiladas y fuertes garras.

## Trampas pegajosas

La drosera, un tipo de planta carnívora, está armada con unos pelos súper pegajosos que atrapan a los insectos que acuden atraídos por su dulce aroma.

La araña tigre construye una telaraña muy pegajosa y resistente capaz de atrapar a víctimas mucho mayores que ella. Después, las lleva a un escondrijo donde las devora sin prisa succionando los jugos interiores.



# TABÚ Y SENTIMIENTOS

No nos hablan sobre la muerte ni nos enseñan a afrontarla. Es curioso que suceda esto cuando sabemos que la muerte es lo único que va a ocurrir seguro. Es nuestro destino desde el nacimiento.

Seguramente esto es así porque las emociones que provoca la muerte no se consideran agradables. Los seres humanos nos esforzamos por evitarlas no hablando de ellas y escondiéndolas.

Decir adiós casi siempre es doloroso. Las personas que quieren al ser que se ha ido sufren tristeza por la separación. Todo aquello que querían compartir en el futuro con su ser querido ya no será posible.

La muerte no la podemos controlar ni comprender del todo. El desconocimiento asusta porque nos hace sentir inseguros y eso hace que nos sintamos vulnerables.

No existe una única manera de afrontar la muerte. Depende de cada persona y de la situación en la que se ha producido la pérdida. Pero la muerte forma parte de la vida y, quizás, si empezamos a mirarla y a hablar de ella con naturalidad, será más fácil aceptarla.